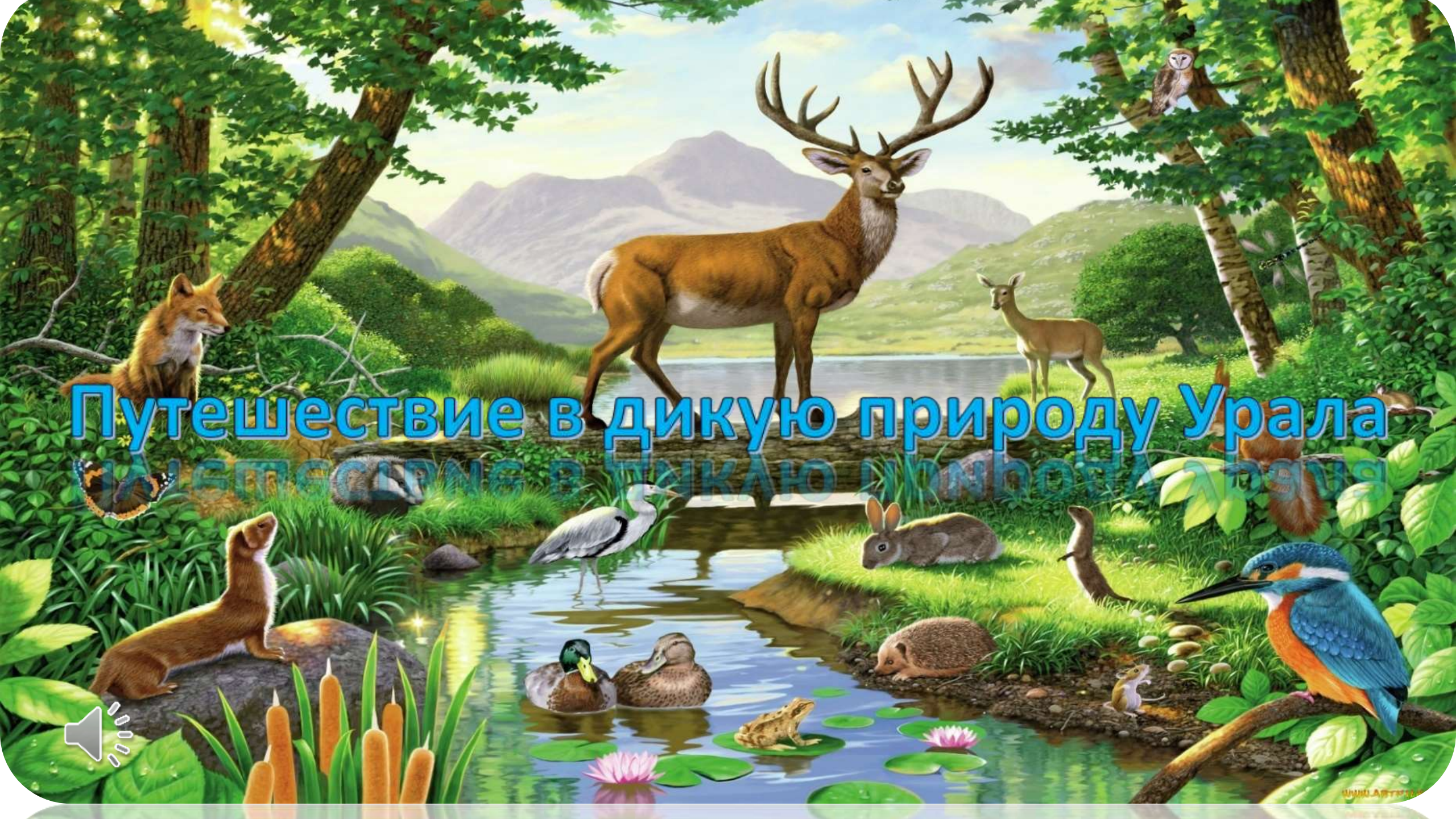
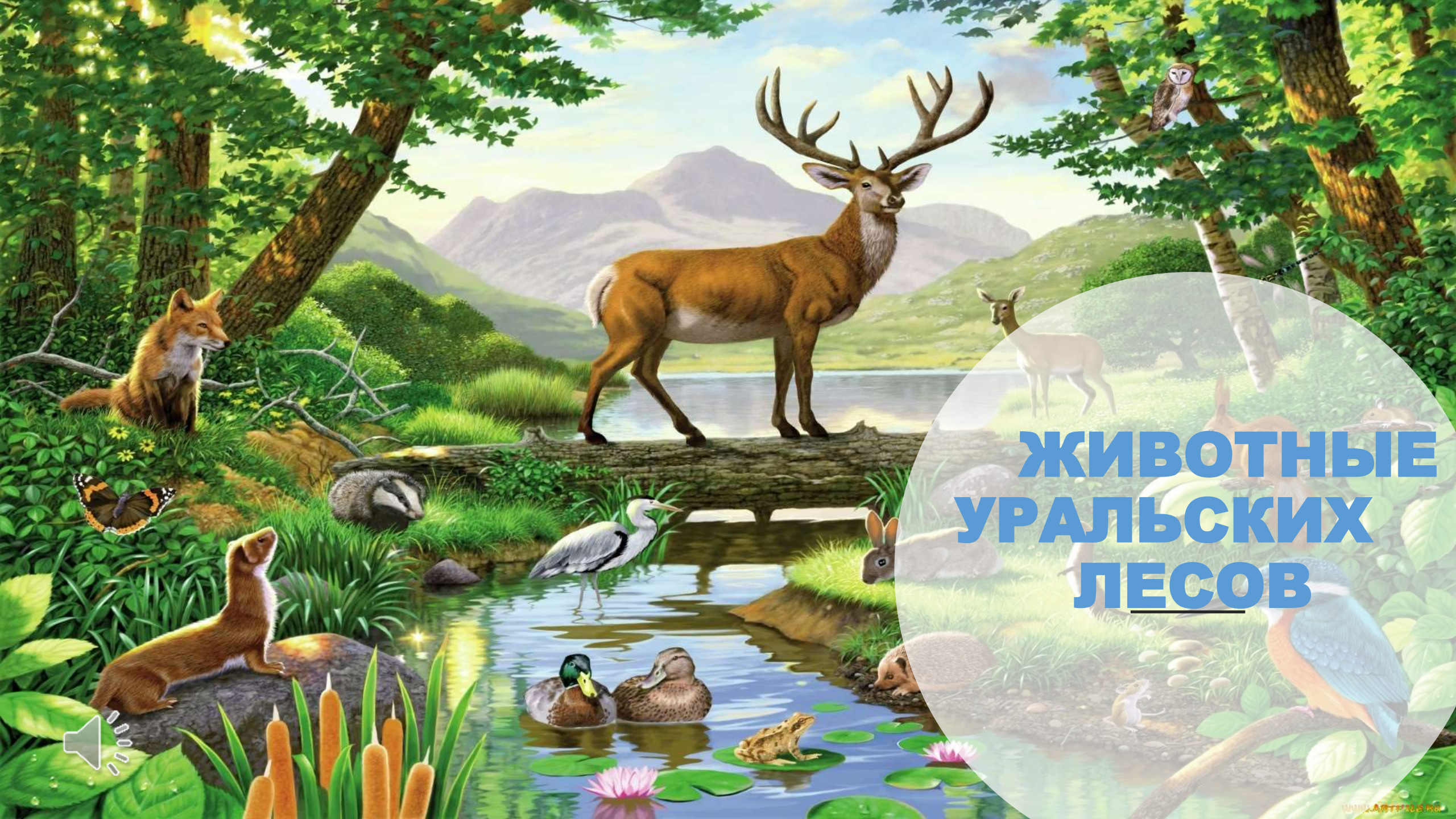


Путешествие в дикую природу Урала





**ЖИВОТНЫЕ
УРАЛЬСКИХ
ЛЕСОВ**



Актуальность:

Урал — один из самых удивительных регионов России. Здешние горы, разделяющие Европу и Азию, создают уникальную природно-климатическую зону со своей неповторимой флорой и фауной. Животные каждого уголка представленной территории заметно отличаются друг от друга.

Дети в недостаточной степени имеют представление об образе жизни, повадках, питании, жилищах диких животных наших лесов, им было интересно узнать.

Рассмотрим наиболее часто встречающихся животных Урала. А при помощи QR-кода можно показать детям интересные познавательные видео.

Цель:

Создать условия для развития познавательных способностей детей.

Задачи:

Формировать познавательный интерес к животному миру Урала.

Включать родителей в совместную деятельность с детьми.

Развивать активный словарь детей.

Учить любить и ценить природу.

Бурий медведь

Встречается повсеместно.

Вес взрослого медведя от 3 до 5 центнеров.

Питаются мохнатые тяжеловесы мясом, рыбой, медом и лесными ягодами.

По осени бурые медведи набирают подкожный жир и впадают в спячку.

Строят берлоги на сухой поверхности - под вывернутыми корнями деревьев.



Бурий
медведь

Волк

Внешне волк серый обыкновенный очень напоминает собаку.

Длина тела волка может достигать 110-160 см, вес волков от 30 до 65 кг.

Волк – животное, которое является самым распространенным наземным хищником.

Волки живут стаями, они вместе охотятся, играют и даже воют.

Стаей управляет вожак или матерый волк.



Волк



Лиса

Лисица, лиса, обыкновенная или рыжая лисица— хищное млекопитающее семейства псовых.

Длина тела 60—90 см, масса 6—10 кг.

Повсеместно основу её питания составляют мелкие грызуны, главным образом полёвковые.

Чаще всего лисицы поселяются на склонах оврагов и холмов, выбирая участки с песчаным грунтом, защищённые от заливания дождевыми, грунтовыми и талыми водами.

Интересные факты:

- Лисы могут лазить по деревьям, забираться на возвышенности и постройки.**
- Лисы отлично плавают и могут на мелководье охотиться на раков и рыбу.**
- Лисицы способны развивать скорость до 50 км в час.**



Лиса

Заяц-беляк

Беляк живет как правило в лесу. Днем спит, а ночью выходит на поиски пропитания. Этот длинноухий трусишка поедает кору деревьев молодых осинок, березки и ивы. Летом заяц-беляк имеет буро-серый цвет, а зимой резко меняет свою шубку на белоснежную. Беляки с легкостью перемещаются по снегу, в прыжке он заносит задние лапы далеко вперед.



Заяц-русак

Обитатель степей и полей-заяц-русак.

Шубка зайца остается серо-бурой круглый год. Особенность, которая отличает зайца-русака — наличие длинной стопы. Благодаря развитой стопе, русакам удается избежать смерти от хищников за счет длинных прыжков.

Уши-локаторы взрослого зайца-русака доходят до 9-15 см в длину. Как известно, слух у зайцев развит сильнее других органов восприятия, что облегчает ориентацию в пространстве.



Ёж обыкновенный

Этот представитель отряда насекомоядных занесен в **Красную книгу Свердловской области.**

Длина тела 20-30 сантиметров, хвост короткий до 3-х сантиметров. Весят взрослые особи около 800 грамм.

Колючие зверьки ведут одиночный ночной образ жизни, но селятся недалеко друг от друга.

На поиски еды выходят после заката солнца и только утром возвращаются в свои убежища.

В дневное время суток ежи спят, свернувшись в неплотный клубок.

Ёж всеядное животное. Основную часть его рациона составляют насекомые, слизни и гусеницы, дождевые черви. Также питаются ежи сладкими ягодами и фруктами, семенами злаковых растений.

Иногда употребляют грибы, жёлуди и мох и даже змеи.



Белка

В настоящее время этот зверек встречается и в черте города, особенно в парковой зоне.

Перед наступлением зимы у белки вырастает довольно высокий и густой мех, чего не скажешь о летнем периоде, когда у нее мех короткий, редкий и жесткий.

В рационе питания белка отдает предпочтение семенам хвойных пород деревьев, таких как сосна, ель, сибирский кедр, лиственница и пихта.

В лесах, где преобладает дуб с зарослями лещины, белка с удовольствием грызет орехи и желуди.



Лось

В настоящее время Урал не мыслим без великана - лося.

Длина тела взрослого самца не мее 3 метров, а высота до 2.7 метров. Весят от 2,5-5,8 центнеров.

Самцов лосей легко узнать по ветвистым рогам, отсутствующих у самок.



Северный олень

В дикой природе северный олень - животное Приполярного Урала, в настоящее время практически полностью истреблены.

В длину эти животные достигают 2 метров.

Высота 1 метр.

Отличительный признак северного оленя - наличие рогов не только у самца, но и у самки.



Рысь

Эта крупная кошка в длину не более 1 м, вес не превышает 17 кг.

Рысь - это истинное дикое животное.

Очень осторожна, охотится или рано утром или на исходе дня. охотник-одиночка.

Место охоты - заранее помеченная территория.

Необычной особенностью рыси являются кисточки на ушах.



Рысь



Степной кот

Представитель **Красной книги**.

Степной кот предположительно тот самый хищник, от которого на Земле произошли все существующие сегодня кошачьи породы.

Размер кошки едва достигает 75 см, а вес 3-7 кг.

Питаются степные коты птицами и мелкими грызунами. Зимний период для диких животных Урала - сложное время, поэтому за неимением пищи коты могут забрести пропитанием к человеку.



Песец

Песцы являются мелкими сородичами лисиц.

Длина 45-70 см, вес 2-8 кг.

Это маленькое животное имеет густую белую шерсть, которая отлично согревает животное в морозы.

Питаются зверьки всем, что находят.

В голодные времена поедают объедки больших хищных зверей.



Соболь

"Жемчужина сибирской тайги" - соболь.

Этот зверек является национальной гордостью России.

Это отважный и ловкий хищник, способен пробежать многокилометровое расстояние, охотно лазает по деревьям, но ходит по земле.

Основной рацион питания - мелкие грызуны.

Часто охотится на птиц, рыбу и белок. Также поедает ягоды брусники, черники, кедровые шишки.



Норка европейская

Согласно **Красной книге** Челябинской области европейская норка занесена в категорию №1.

Норка – это животное небольшого размера, тело у нее гибкое, вытянутое, конечности короткие, хвост не пушистый и не длинный. Тело в длину от 28 до 43 см, масса находится в пределах 550-800 г.

В рацион европейской норки входят почти все мелкие животные, которые встречаются в водоемах или поблизости от них.

Европейские норки активны в тёмное время дня, с наступлением сумерек и ночью, днем охотятся редко. В основном они проводят свое время на суше, в поисках пищи.

